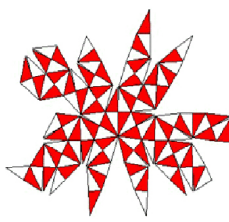


FEBRERO  
2024 781  
FACULTAD DE  
**Ciencias**

# b letín

unam departamento de matemáticas



Covid: cómo han cambiado los síntomas con las nuevas variantes	2
Tren Maya y ecoturismo	4
Seminario DIVAGEO	6
Revista Ciencias No. 139-140	6
Seminario SUMATE	6
Cuando acecha la maldad	7
El rock de la cárcel	7
Verso y prosa	8



Ilustración tomada de: <https://www.macintyre-art.com/wp-content/>

**Nota:** Con la llegada del invierno, nuestro país ha experimentado un significativo número en los contagios por COVID-19, debido a la variante JN1 llamada Pirola.

Ante esta situación se ha recomendado retomar el uso de cubrebocas en sitios con poca ventilación y en espacios públicos. Si bien esta medida no se ha declarado como obligatoria, se considera importante, debido al incremento en la ocupación hospitalaria y para intentar mitigar la propagación del virus.

En el artículo que ahora reproducimos, tomado de la página de la BBC, se señalan las diferencias en los síntomas que producen las nuevas variantes del coronavirus.

A menudo las infecciones dependen del estado de salud de cada persona y de su sistema inmunológico. Los síntomas más comunes de acuerdo a una encuesta realizada en varios hospitales ahora es prácticamente imposible distinguir los síntomas de Covid-19 de los de la influenza sin ayuda de una prueba PCR. Sin embargo, persisten los síntomas tales como dolor de cabeza, y problemas gastrointestinales como diarrea; aunque ahora puede no haber pérdida del gusto y del olfato.

Si bien se infiere que el virus está evolucionando para volverse cada vez menos patógeno, los epidemiólogos han encontrado otros matices en la infección. Una de las preocupaciones actuales es que el virus puede causar daños en los vasos sanguíneos y en órganos internos mediante la creación de micro coágulos. Siendo el riñón un órgano formado por millones de pequeños vasos sanguíneos, éste se torna particularmente vulnerable cuando ocurre la infección.

Otro estudio señala la aparición de hinchazón y enrojecimiento de los dedos de pies y manos, similares a los sabañones (hinchazón), al que le han llamado "dedo del pie covid" y los médicos se preguntan si la hinchazón parecida a los sabañones es una respuesta excesiva por parte del sistema inmunológico que produce el interferón IFN-1 que es parte de nuestro sistema inmunológico que ataca a las células infectadas por el virus.

De cualquier manera, los médicos sugieren mantenerse al día con los refuerzos de las vacunas como mayor medida preventiva.

El texto fue tomado de:

<https://www.bbc.com/future/article/20240111-covid-19-how-does-its-symptoms-differ-from-flu>

La traducción y corrección fue realizada por Silvia Torres.

## Covid: cómo han cambiado los síntomas con las nuevas variantes

David Cox



"Durante casi cuatro años he logrado esquivar el Covid-19", tuiteó el locutor de televisión Mehdi Hasan. "Pero finalmente me atrapó a finales de 2023". Hasan añadió que, afortunadamente sus síntomas fueron leves. Hasan es una de las muchas personas que informaron dar positivo con el Sars-CoV-2, virus responsable de la pandemia que hace cuatro años comenzó a propagarse por todo el mundo.

Los casos de Covid-19 de nuevo están aumentando, a raíz de la variante JN.1 de Covid que apareció el pasado mes de septiembre en Francia. Dicha variante representa alrededor del 60% de las nuevas infecciones a principios de enero, según un rastreador de datos (Covid Data Tracker), de los Centros para el Control y la Prevención de Enfermedades de EE. UU.

Al mismo tiempo, los datos del rastreador y de la Agencia de Seguridad Sanitaria del Reino Unido, muestran que las hospitalizaciones y muertes por Covid-19 son notablemente más bajas en comparación con las de enero de 2023. Los médicos de atención primaria dicen que les resulta prácticamente imposible distinguir los síntomas de Covid-19 de los de influenza sin la ayuda de una prueba de PCR.

"Cuando llegó el Covid por primera vez, se caracterizaba por síntomas muy extraños y vagos: confusión mental, sensación de agotamiento y pérdida del gusto y el olfato", dice Ziad Tukmachi, médico de cabecera de Chartfield Surgery en el suroeste de Londres, Reino Unido. "Ahora siento que ha mutado a síntomas más similares a los de la gripe, donde es muy difícil clínicamente distinguir entre los dos".

Si bien todo esto podría sugerir que el virus está evolucionando para volverse cada vez menos patógeno, los epidemiólogos creen que se tienen más matices.

"El virus no es necesariamente menos patógeno", afirma Greg Towers, profesor de virología molecular del University College de Londres, Reino Unido. "Más bien, está infectando a una población que está menos propensa a enfermarse porque ha tenido el Sars-CoV-2 antes y regula mejor [su] respuesta inmune contra él".

Towers dice que la principal lección a lo largo de la pandemia, es que los síntomas que aparecen en los pacientes dependen en gran medida del estado inmunológico previo. En los primeros dos años de Covid-19, las respuestas de un paciente al virus estuvieron dictadas principalmente por su estado de salud su inmunidad, junto con la exposición previa a otros coronavirus.

Ahora, en 2024, esto está determinado por un coctel de factores mucho más complejo, que incluye cuántas veces esa persona ya ha sido infectada por el

virus, su estado de vacunación y si su inmunidad inducida por la vacunación podría estar disminuyendo.

Denis Nash, epidemiólogo de la Universidad de la Ciudad de Nueva York, EE. UU., dice que las personas que experimentan Covid-19 por primera vez, corren un mayor riesgo, especialmente si ha pasado cierto tiempo desde su última vacuna de refuerzo.

“Todavía hay personas que de alguna manera han logrado permanecer completamente inmunes con el Covid”, dice Nash. “Si no están vacunados o están insuficientemente vacunados, corren un mayor riesgo de sufrir síntomas graves y prolongados”.

Aun así, Sars-CoV-2 también está en constante mutación, algo que también está cambiando sutilmente la forma en que intenta invadir el cuerpo humano. La variante JN.1 tiene una capacidad elevada para evadir el sistema inmunológico en comparación con otras subvariantes de Omicron. Pero esto también está alterando la forma en que afecta al cuerpo humano.

En 2023, investigadores de la Facultad de Medicina de la Virginia Commonwealth University, informaron que las personas que ahora están infectadas con subvariantes relacionadas con Omicron solo tienen entre un 6% y un 7% de probabilidades de perder el sentido del olfato o el gusto, en comparación con las infecciones por el virus en las primeras etapas de la pandemia de Covid-19.

En cambio, algunos médicos como David Strain, profesor asociado de salud cardiometabólica en la Universidad de Exeter, Reino Unido, señalaron que sus pacientes tienen más probabilidades de presentar diarrea o dolor de cabeza al infectarse con las variantes JN.1 o EG.5.

“Ha habido un enorme cambio en el tropismo viral, es decir, qué células son las que se infectan”, dice Towers. “Y eso se rige por la secuencia de la proteína de pico. Casi todas las personas en el mundo han sido infectadas o vacunadas, por lo que el virus está bajo una enorme presión para escapar de esas respuestas inmunes y continuar transmitiéndose, por lo que la proteína de la espícula del virus, ha evolucionado mucho. Esto lleva a que infecta diferentes células para poder entrar, razón por la cual las personas ya no pierden el olfato ni el gusto”.

Los investigadores todavía tratan de determinar si algunas consecuencias internas más sutiles por la infección por Sars-CoV-2 varían entre las variantes del virus o si las diferencias se deben más a la disminución de la protección inducida por vacunas anteriores.

Una de las preocupaciones actuales sigue siendo la capacidad del virus para causar daño a los vasos sanguíneos y órganos internos mediante la creación de microcoágulos, siendo el riñón –un órgano que está formado por aproximadamente un millón de pequeños vasos sanguíneos llamados capilares– quien es particularmente más vulnerable de acuerdo a los pacientes que Strain ha examinado.

“Estas son algunas observaciones, pero estamos viendo más complicaciones microvasculares y un cambio radical en la función renal con la nueva variante JN.1 que parece ser peor que las últimas dos variantes”, dice Strain. “Pero

es difícil decir si se trata de la variante o del hecho de que han pasado entre 18 meses y dos años desde que muchas personas recibieron alguna vacuna”.

“Los síntomas parecen cambiar de una variante a otra”, afirma. “Hemos tenido períodos en los que el síntoma más temprano es el dolor de cabeza y otros en los que es más el gastrointestinal. Todos debemos volver a la vida normal, pero la realidad es que el Covid no desaparecerá”.

### ¿Qué pasa con el “dedo del pie Covid”?

En los primeros meses de la pandemia de Covid-19, comenzaron a surgir informes de un síntoma inusual y desconcertante de la enfermedad: los pacientes desarrollaban lesiones dolorosas o con picazón intolerable en pies y manos. Esta hinchazón y enrojecimiento de la piel similar a los sabañones se conoce comúnmente como “dedo del pie Covid”.

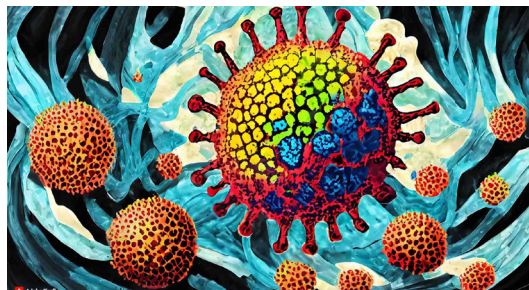
Los médicos y científicos estaban desconcertados: ¿cómo es posible que un virus respiratorio provoque un síntoma tan extraño en las extremidades del cuerpo?

Las pruebas en muestras tomadas de personas con dedo del pie de Covid, no han logrado encontrar la presencia del virus responsable de Covid-19, el Sars-CoV-2, en los sabañones, lo que sugiere que el virus en sí no es directamente responsable de la hinchazón. En cambio, se ha propuesto la hipótesis, de que podría ser el resultado de una respuesta excesiva por parte del sistema inmunológico que produce una proteína llamada interferón IFN-1, que ayuda al sistema inmunológico a atacar las células infectadas por virus.

Otros especialistas han sugerido que puede no ser algo específico de Covid-19, sino más bien una respuesta que ocurre en personas que de todos modos son propensas a tener sabañones.

Otra teoría es que las personas simplemente no usaban el calzado adecuado en sus casas y pasaban demasiado tiempo sentadas.

Curiosamente, a medida que el virus ha evolucionado y se han levantado los confinamientos, también ocurre la aparente aparición de estos problemas cutáneos. Una investigación realizada por científicos del King College de Londres, Reino Unido, que estudió los síntomas de más de 348,000 personas que registraron sus síntomas de Covid a través de una aplicación móvil, ha revelado que las molestias en los dedos de los pies y la piel relacionadas con el Covid han disminuido en pacientes infectados del virus Sars-CoV-2. 🌀



**Nota:** El Tren Maya ha sido un proyecto polémico desde que fue anunciado. La opinión pública se ha decantado por la defensa del medio ambiente y la preservación de la naturaleza de la región donde se construyó el tren (Chiapas, Tabasco, Campeche, Yucatán y Quintana Roo).

Su construcción, como bien señala el artículo de Iván Restrepo y que rescatamos del periódico La Jornada, traerá severas consecuencias medioambientales. El profesor Antonio Lascuráin envió una carta el martes 16 de enero, a la sección del Correo Ilustrado del mismo diario, donde pide frenar las obras del megahotel que se está construyendo a 10 kilómetros de las ruinas mayas de Calakmul en el estado de Campeche.

Por considerarlo importante para nuestra comunidad, el profesor nos pidió que lo reprodujeramos en nuestro boletín. Incluimos la carta enviada así como el artículo de Iván Restrepo que apareció el pasado lunes 22 de enero.

Tomado de:

<https://www.jornada.com.mx/noticia/2024/01/22/opinion/tren-maya-y-ecoturismo-3413>

y de

<https://www.jornada.com.mx/noticia/2024/01/16/el-correo-ilustrado/el-correo-ilustrado-8862>

#### *Pide frenar obras de megahotel cerca de las ruinas de Calakmul*

Presidente Andrés Manuel López Obrador: lo felicito por la extensa infraestructura que está creando en nuestro país, en particular el Tren Maya. Sin embargo, le sugiero, con respeto, detener de inmediato la construcción de un megahotel, a 10 kilómetros de las ruinas de Calakmul.

El megadesarrollo quedaría a 50 kilómetros de la estación más cercana del Tren Maya. No es compatible con la Cuarta Transformación instalar un centro de turismo masivo y costoso en el corazón de una de las selvas de Norteamérica más espectaculares.

Cuando comenzó la obra huyeron los animales, en particular los jaguares, que aparecían a diario en la carretera que conduce a las ruinas.

El mantenimiento cotidiano de 147 cuartos de hotel expulsará de manera definitiva de esa carretera a los animales referidos.

El santuario del gran Tikal en Guatemala es un ejemplo a seguir: dos pequeños hoteles y un maravilloso campamento lleno de fauna.

El turista busca tanto las ruinas como la selva con sus animales. Los jóvenes pueden pagar un camping, no un hotel.

Antonio Lascuráin, profesor de la Facultad de Ciencias, UNAM

Martes 16 de enero de 2024

## Tren Maya y ecoturismo

Iván Restrepo



Una de las promesas más destacadas del funcionamiento del Tren Maya es impulsar preferentemente el ecoturismo a fin de que vaya en concordancia con las nuevas regiones que atraviesa dicho medio de locomoción en sus mil 500 kilómetros de extensión. Y para tal fin se informó que los hoteles y demás servicios que demandarán los miles de viajeros del país y el exterior que movilizará el tren, no alterarán el paisaje y mucho menos el ambiente.

Sin embargo, en carta a *La Jornada* del pasado martes 16 de enero, el profesor Antonio Lascuráin, de la Facultad de Ciencias de la UNAM, pide al presidente López Obrador detener la construcción de un megahotel de 147 cuartos. Se ubica a 10 kilómetros del sitio arqueológico más grande y testimonio de la colonización del territorio, la población y la organización de las sociedades-estado.

Hace 10 años la Antigua Ciudad Maya y Bosques Tropicales protegidos de Calakmul fue inscrita como Bien Cultural y Natural en la Lista de Patrimonio Mundial de la Unesco. Fue el primer bien mixto mexicano inscrito por dicho organismo. La Reserva de la Biosfera de Calakmul fue establecida en 1989 y es la segunda mayor extensión de bosques tropicales en América: 723 mil hectáreas. Sólo la supera la Amazonia y sobresale por su buen estado de conservación.

Ello ha permitido la existencia de una invaluable diversidad biológica. Allí se localiza más de 80 por ciento de las especies vegetales de toda la Península de Yucatán, 350 de aves y cerca de 100% de mamíferos. Es el hábitat de varias especies que están en peligro de extinción, como el pecarí labios blancos, el tapir centroamericano, el jaguar, el puma, el zopilote rey y el pavo ocelado.



Lascuráin advierte que dicho megaproyecto estaría a 50 kilómetros de la estación más cercana del Tren Maya. No hay que ser un especialista en la biodiversidad que existe en Calakmul para darse cuenta que esa obra atenta contra la existencia de esas especies y destacadamente contra el símbolo de todo el sureste: el jaguar.

El gobierno federal dio a conocer hace un año un Plan de Ecoturismo Comunitario en la ruta del citado tren. Participarán 105 mil personas de 76 localidades asentadas en un millón de hectáreas.

Un aspecto fundamental de dicho plan es que los beneficios se quedarán en la población, sin intermediarios. Pero no se ha sabido más del avance de las tareas para hacerlo efectivo en cuatro de los cinco estados por los que corre el tren y cuenta con estaciones en el medio rural: Tabasco, Chiapas, Campeche y Yucatán. Sólo en Quintana Roo la gobernadora de la entidad, Mara Lezama, anunció en agosto pasado un programa, Maya Ka'an, que permitirá el florecimiento del ecoturismo en la zona maya de Quintana Roo. Será una forma de que las comunidades gestionen sus atractivos locales y se beneficien de la industria citada sin el impacto que ésta suele ocasionar. Lo conforman los municipios Felipe Carrillo Puerto y José María Morelos, ubicados en la zona centro de la entidad y que la cruzará el tren de norte a sur. En esos dos municipios radica la mayoría de la población



maya del estado. Abarca 76 localidades y la habitan 105 mil personas.

Quintana Roo es la entidad que más ha resentido los efectos nocivos de un crecimiento económico por el turismo masivo. El último medio siglo su presencia no es nada amigable con el ambiente. Aunque Cancún se estableció bajo reglas de que se respetaría el entorno natural, se hizo lo contrario. Además, no evitó el distanciamiento social y económico que distinguía a otros polos turísticos. Los daños al ambiente marino, lagunar y terrestre fueron previstos oportunamente por los especialistas y sobre todo por el Grupo Ecológico del Mayab. No les hicieron caso.

Igual sucedió a partir de 1993 con la Riviera Maya, los 120 kilómetros costeros que van de Cancún a Tulum y tiene como eje a la ciudad de Playa del Carmen. Los grandes consorcios hoteleros nacionales y del exterior impusieron su ley con la complacencia de las instancias oficiales.

Sería imperdonable que los servicios turísticos básicos en la ruta del Tren Maya cayeran en poder de las empresas que hoy dominan ese mercado en los estados del sureste. Hasta hoy, las comunidades agrarias no han recibido las directrices para hacer realidad el ecoturismo en sus tierras. 🌍



## Seminario DIVAGEO

### Problemas de Congestión Dinámica en Grafos

Héctor Chang Lara,  
CIMAT-Guanajuato

**Resumen.** Dado un grafo consideramos el problema de transportar una distribución de masa entre dos configuraciones iniciales y finales en los nodos del mismo. El transporte debe hacerse de forma tal que cada una de las rutas minimicen la longitud para una dada métrica. Cuando la métrica depende a su vez del transporte propuesto nos encontramos ante un problema de congestión. Es decir, que el uso de una misma ruta por muchos agentes dificulta el tráfico.

En esta plática presentaré nociones clásicas de este problema en teoría de juegos conocido como el problema de Wardrop y su formulación variacional conocida como el problema de Beckmann. En colaboración con Sergio Zapeta (ex-estudiante de Maestría en CIMAT y actualmente estudiante de doctorado en la Universidad de Minnesota) analizamos el caso dinámico con métricas no locales.

**Viernes 9 de enero, 11:00 AM**

Información de Zoom:

ID reunión: 850 7703 4297

Clave de acceso: 660866

O en el enlace

<https://cuaieed-unam.zoom.us/j/85077034297?pwd=N3A0ZHc1VE1pOGpXMUJtcWEwNmVPQT09>

Organizan:

Juan Carlos Fernández Morelos

Jesús Ángel Núñez Zimbrón

Oscar Palmas Velasco



**ciencias**  
número  
139-140

Informes y venta:  
revista.ciencias@ciencias.unam.mx  
www.revistacienciasunam.com

**El hombre que encontró los dinosaurios**

El caso contra Claudio Ptolomeo

**Cómo los números indoarábicos llegaron a México**

El renacimiento intelectual del siglo XI

**Borges, Euler, Königsberg, Monterrey y la teoría de grafos**

Los nuevos oídos de la humanidad y los insospechados trinos del Universo

**De viajes y excursiones al laboratorio biotológico: recreación y tiempo libre desde la perspectiva del movimiento eugenista argentino en los treinta**

Pensar la cognición más allá del cerebro: una introducción al enactivismo

**Eugenesia y racismo en el mestizaje posrevolucionario mexicano: José Vasconcelos y Manuel Gamio**

Racismo y acoso escolar en una escuela primaria de Cholula, Puebla

**Las percepciones que son y por qué estudiarlas**

Emociones líquidas, la evolución de las lágrimas

FACULTAD DE CIENCIAS, UNAM  
Departamento de Matemáticas

Aspectos geométricos de campos vectoriales

Jessica Angélica Jaurez Rosas

13 horas  
Aula Magna Leonila Vázquez  
Conjunta Amecalli, Facultad de Ciencias  
FBI-100 @matcienciasunam

Informes: Roberto Pichardo Mendoza: rpm@ciencias.unam.mx

Seminario quincenal  
13 de febrero | 2024

**UMATE**

**Resumen:** En el estudio de campos vectoriales resulta de especial interés el comportamiento local de las soluciones alrededor de los puntos singulares. En esa dirección, los comportamientos mejor conocidos son aquellos que tienen los campos vectoriales lineales, en parte, gracias a que sus soluciones se pueden obtener explícitamente a partir de funciones conocidas.

Cuando los campos no son lineales, en general, no se pueden obtener explícitamente sus soluciones. Por ello, se requieren otras herramientas para estudiar los comportamientos de estos campos alrededor de sus puntos singulares. En esta plática abordaremos este problema usando una idea introducida por Poincaré, que consiste en estudiar los campos vectoriales «salvo cambios de coordenadas». Presentaremos una serie de objetos geométricos que, salvo cambios de coordenadas, nos ayudarán a comprender el comportamiento local de algunos campos vectoriales.

Transmisión por *Facebook Live*: @matecienciasunam

# El pollo cinéfilo

Por Marco Antonio Santiago

Para Elena



## Cuando acecha la maldad

Para quienes leen con frecuencia esta columna, no es sorpresa que reseñe películas de terror, de hecho, lo extraño es que no reseñe solo películas de terror, pero eso es otro tema. Tampoco será sorpresa que declare que, lejos de la cinematografía Hollywoodense, llena de lugares comunes y amor por los números y el marketing, han surgido muchas obras dignas de mención. Japón, Corea, Francia, Tailandia, Australia, Noruega y un largo etcétera, han aportado una considerable cantidad de pesadillas al mundo, y me han hecho saltar de la silla en más de una ocasión con sus horrores. Las carteleras nacionales se han beneficiado con otra de estas joyas macabras, esta vez venida de Argentina. *Cuando acecha la maldad* (Demián Rugna, 2023) es una de las mejores películas de terror que he tenido la oportunidad de ver en cine en los últimos tiempos. Permítan que se las recomiende.

Los hermanos Yazurlo, Pedro y Jaime, viven en la provincia argentina, realizando labores rurales y monótonas, cuando un extraño acontecimiento sacude su rutina. El hallazgo en un bosque aledaño a su propiedad, de un cadáver mutilado, los guía hasta un pequeño rancho donde descubren a una mujer desesperada, con dos hijos, uno de los cuales, ha caído víctima de un extraño mal. Similar a una posesión infernal, el enfermo es llamado el "Encarnado" y tras alguna duda, expulsado por los dos hermanos y el dueño de las tierras, don Ruiz. Al parecer matar al enfermo solo provoca una dispersión más poderosa del mal, y por ello, estos abandonan al "Encarnado" a kilómetros de la propiedad, pero es demasiado tarde. Todo parece indicar que su maldad se extiende con rapidez. Pedro viaja para advertir a su madre y a su exmujer e hijos, para que abandonen el lugar.

Pero con ellos viaja la maldad, que pronto hace presa de todo lo que toca. Pedro, su madre, su hermano, y sus dos hijos, huyen sin recursos, para escapar de una maldición de la que vamos escuchando información a cuentagotas. Al parecer, este mal ha asolado antes al país, y ciertas reglas parecen proporcionar alguna seguridad. Pero los hermanos descubrirán pronto que escapar es imposible, y que lo único que les queda por hacer, es enfrentar al

demonio nonato, antes de que extienda la desolación. Y esta lucha parece condenada al fracaso.

Demián Rugna, a quien ya conocíamos por la excelente y desconocida *Aterrados* (2017), vuelve al género con una historia trepidante, intrigante y despiadada, que consigue conjurar los horrores de la posesión demoniaca, de la paranoia sanitaria y del asedio maligno, usando los lugares comunes con eficiencia, y subvirtiéndolos cuando lo cree necesario. La película es explícita cuando se necesita (y no escatima la sangre y el gore), pero no gira tanto en torno a la violencia, como a la sensación de desamparo. Los protagonistas parecen conocer la amenaza que enfrentan, aunque no completamente. Nos insinúan reglas sin contarnos de dónde salieron. Incluso parecen sugerir que el mal ya ha sido contenido en otra ocasión. Pero no exactamente cómo, y si esas reglas servirán en el futuro. Y es en estos terrenos imprecisos donde la historia comunica mejor el horror. Estamos en mitad de un viaje terrible. Hay que terminarlo, y ya luego nos vendaremos las heridas, si es que llegamos al final.

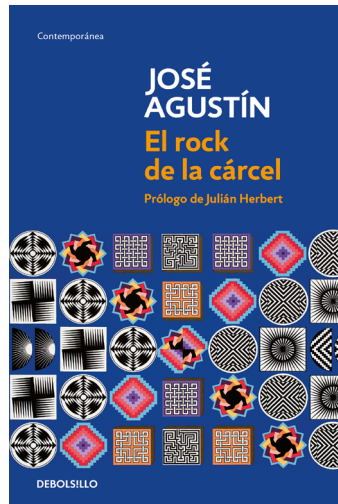
Las actuaciones son excelentes, y destaco a los hermanos protagonistas, Ezequiel Rodríguez como Pedro y Demian Salomón como Jaime. La fotografía de Mariano Suarez tampoco tiene desperdicio, yendo del road movie al thriller, pasando por el horror doméstico, con transiciones suaves y una gama de colores destacable. La música de Pablo Fuu es adecuadamente envolvente y los efectos visuales, contundentes y yo diría, indispensables.

Si quieren darse un par de buenos sustos, *Cuando acecha la maldad* es una parada obligada de este 2024. Espero que no sea la mejor película de horror del año (es demasiado pronto) pero solo porque quiero que tenga muchas competidoras. Esta es, pues, la recomendación de esta semana del pollo cinéfilo.

Comentarios: [vanyacron@gmail.com](mailto:vanyacron@gmail.com),  
[@pollocinefilo](https://twitter.com/pollocinefilo)

Escucha al pollo cinéfilo en el podcast **Toma Tres** en Ivoox.

**Nota:** José Agustín (1944-2024), escritor mexicano recientemente fallecido, inició su carrera literaria en la década de 1960, una década marcada por cambios, políticos y sociales. Exploró temas como la rebeldía juvenil, la búsqueda constante de identidad y utilizó un lenguaje irreverente. Sus obras captan la esencia de la juventud y la complejidad del ser humano. Su primera novela "La Tumba" (1964), es el relato visceral de un joven en busca de respuestas en las calles tumultuosas de la ciudad de México. Su segunda novela "De perfil" lo consagró en el gusto de los jóvenes que vivieron la trágica masacre de 1968. Su experiencia carcelaria fue contada en la crónica autobiográfica "El rock de la cárcel" (1982). A continuación reproducimos la reseña de dicho libro, realizada por Demian García para la revista Purgante.



## El rock de la cárcel

Por Demian García

Treinta y cuatro años después de publicada la primera edición de *El rock de la cárcel* (1982), su longevo y prolífico autor pasó a mejor vida estando postrado sobre su cama en la casa que tantos años le dio resguardo allá en Cuautla. Sólo entonces no había podido más, pero, al menos, había largado su último suspiro entre rocanrol y cariño. Sobre el mencionado libro en un principio, a propósito de una relectura caprichosa y enérgica, sin pausas, puedo encomendar a quienes no tienen el gusto de haber leído al *maese* que inicien con el viaje aquí, pues desentraña con frenesí y una elegancia distante sus desproporcionadas vivencias con una transparencia que otros, sin temor a equivocarme, podrían

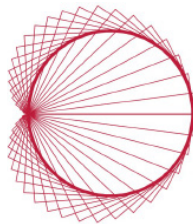
no salir bien parados al jugar este juego. Diría que no hay manera de estropearlo ni contando de qué se trata, pues usted, lectora o lector, hallará de dónde sostenerse para emprender el viaje. Podría dejarse transportar por el lenguaje que brinca entre los sonidos de la cotidianidad y los conceptos de diccionario, o bien, prepararse al imposible andar de un joven escritor que fue en contra de todo y sirvió así de guía identitaria para hacer frente a La Literatura del Oficialismo. Habrá de sorprenderse, también, por las mayúsculas farsantes, las palabrastodasjuntas y la lucidez que daba para reconstruir un viaje en alucinógenos, o, por qué no, para salir bien librado de una situación fuera de onda. No hay mucho más que pueda decir que de veras haga justicia. Acaso nos queda avanzar, no quedarnos estancados, seguir adelante hasta rompernos la cara.



## Verso y prosa

*El cuentista y el novelista siempre saben un poco más de lo que están escribiendo; el poeta sólo sabe, de lo que escribe, el verso que lo tiene ocupado, y más allá de él no sabe nada; así, cada nuevo verso lo toma de sorpresa. Todo poema está fincado sobre la sorpresa de quien lo escribe y, en consecuencia, sobre su nula voluntad de construir algo, que se reafirma a cada paso, en cada verso. Siendo en mucha mayor medida que la prosa un arte de la escucha, la poesía debe ajustar cuentas con cada paso que da, antes de concebir el siguiente, y por eso carece de expectativas. La prosa, en cambio, es industriosa. Se dirige hacia un punto, todo lo nebuloso que se quiera, pero real.*

**Fabio Morábito**



INTEGRANTES DEL CONSEJO DEPARTAMENTAL DE MATEMÁTICAS, FACULTAD DE CIENCIAS, UNAM.

- COORDINADORA GENERAL maría del pilar alonso reyes - COORDINADORA INTERNA ana luisa solís gonzález cosío  
- COORDINADORA DE LA CARRERA DE ACTUARÍA claudia orquídea lópez soto - COORDINADORA DE LA CARRERA DE CIENCIAS DE LA COMPUTACIÓN maría de luz gasca soto - COORDINADORA DE LA CARRERA DE MATEMÁTICAS úrsula iturrarán víveros - COORDINADOR DE LA CARRERA DE MATEMÁTICAS APLICADAS marco arieli herrera valdez.

RESPONSABLES DEL BOLETÍN

COORDINACIÓN héctor méndez lango y silvia torres alamilla - EDICIÓN ivonne gamboa garduño - DISEÑO maría angélica macías oliva y nancy mejía morán - PÁGINA ELECTRÓNICA j. alfredo cobían campos - INFORMACIÓN consejo departamental de matemáticas. - IMPRESIÓN coordinación de servicios editoriales de la facultad de ciencias - TIRAJE 300 ejemplares. - SUSCRIPTORES ELECTRÓNICOS: 600. Este boletín es gratuito.

NOTA: Si deseas incluir información en este boletín envíala a: [hml@ciencias.unam.mx](mailto:hml@ciencias.unam.mx), [silviorres59@gmail.com](mailto:silviorres59@gmail.com), [ivonne\\_gamboa@ciencias.unam.mx](mailto:ivonne_gamboa@ciencias.unam.mx).

Sitio internet: <http://lya.ciencias.unam.mx/boletin/>